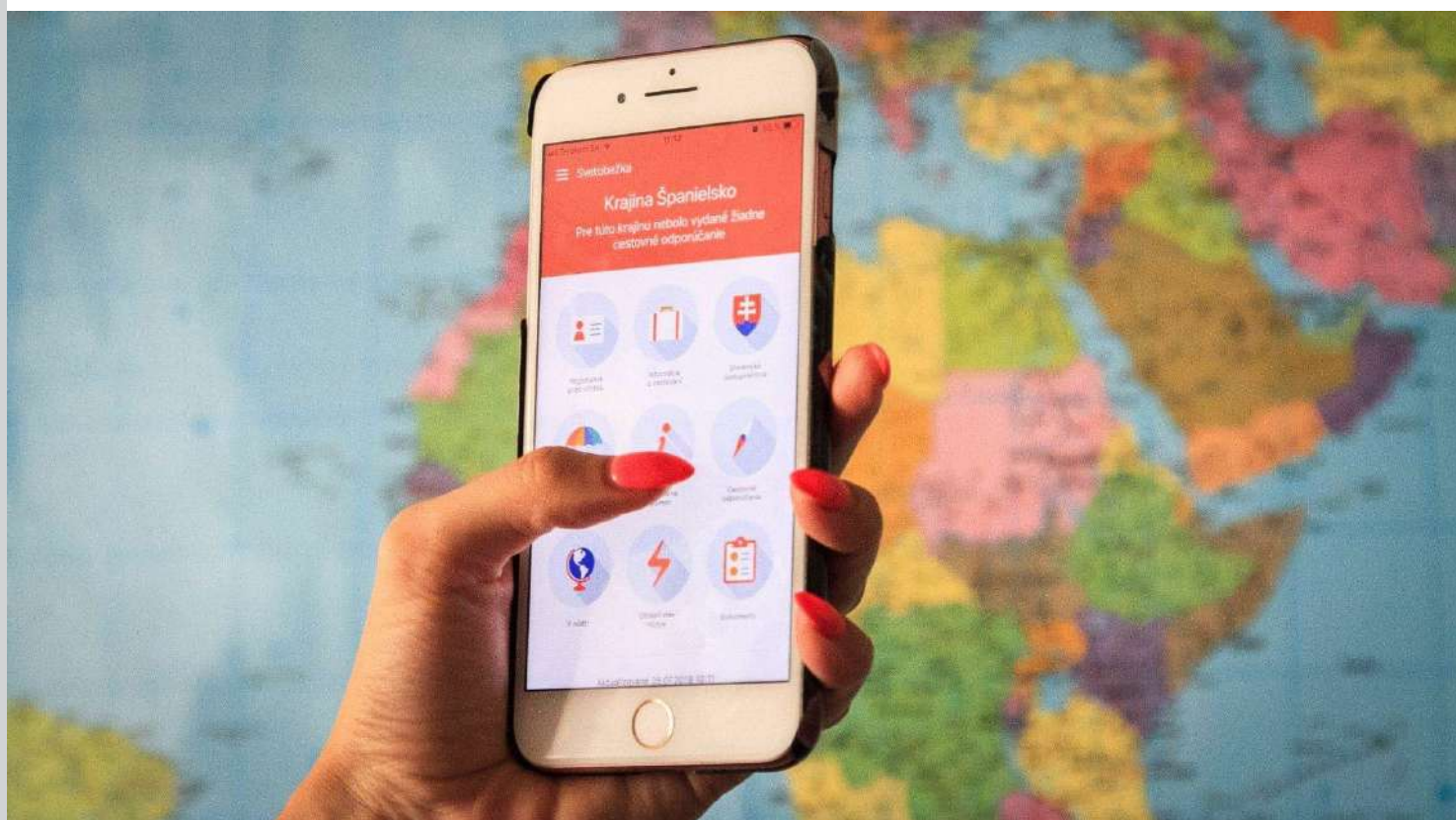


LETNÁ TURISTICKÁ SEZÓNA 2023

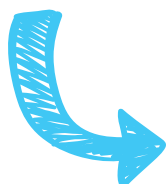


MINISTERSTVO
ZAHRANIČNÝCH VECÍ
A EURÓPSKÝCH ZÁLEŽITOSTÍ
SLOVENSKEJ REPUBLIKY

ODPORÚČANIA PRED CESTOU DO ZAHRANIČIA



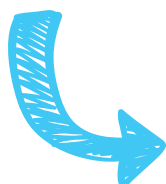
Overte si **podmienky vstupu a pobytu** v cieľovej krajine, ako aj v krajinách, cez ktoré budete cestovať. Tieto informácie nájdete na webovej stránke veľvyslanectva SR v danej krajine alebo na webovej stránke nášho rezortu.



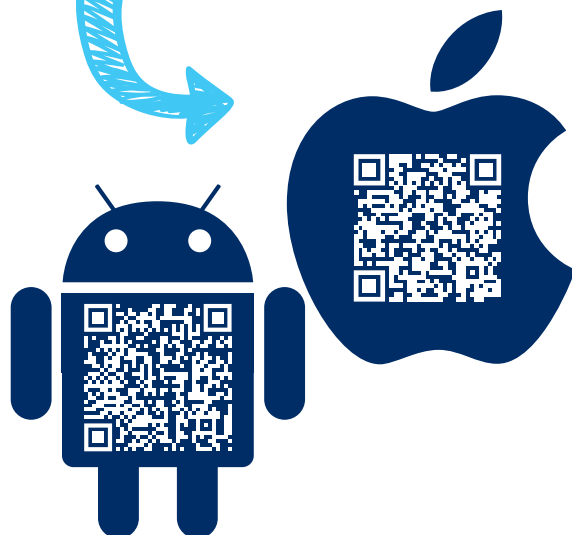
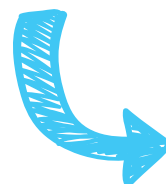
Zaregistrujte sa, aby sme vás v prípade predvídateľných udalostí vedeli kontaktovať.



Informácie o vstupe a cestovaní do krajiny si **preverte aj na veľvyslanectve krajiny do ktorej cestujete**, alebo cez ktoré prechádzate. Kontakty na veľvyslanectvá SR:






Stiahnite si **aplikáciu Svetobežka**. Všetky dôležité informácie a kontakty tak budete mať vždy pri sebe. *Aplikácia je kompaktnou mobilnou pomôckou pre všetkých slovenských turistov a ďalším príspevkom ministerstva k väčšej informovanosti a bezpečnosti našich občanov pri cestách do zahraničia.*



Uzavrite si **cestovné poistenie** pre prípad, ak by ste potrebovali lekársku starostlivosť alebo repatriáciu na Slovensko.

Slovenský KONZUL pre vás v zahraničí urobí maximum - čo môže

MÔŽE:

-  **kontaktovať príbuzných**, alebo vami určené osoby a požiadať ich, aby vám poslali finančnú hotovosť a poradiť im ako to urobiť
-  odporučiť **advokáta** či **tlmočníka**
-  poskytnúť kontakty na charitatívne organizácie poskytujúce **ubytovanie** (ak také v krajine sú)

NEMÔŽE:

-  zaplatiť za vás **účty, pokuty, clá a iné poplatky**
-  **zastupovať vás** pred súdom ani inými orgánmi štátu a samosprávy
-  zasahovať do **súdneho** alebo **trestného** konania
-  poskytovať **ubytovanie**, sprostredkovať **prácu**, zakúpiť cestovný lístok či letenku
-  zabezpečiť **lepšie zaobchádzanie** ako miestnym občanom v zdravotníckych zariadeniach
-  poskytovať služby, ktoré inak zastrešujú cestovné kancelárie, banky, letecké spoločnosti, motoristické či iné špecializované organizácie

Stratili ste cestovné DOKLADY v zahraničí?

1. nahláste stratu na políciu 2. kontaktujte slovenské velvyslanectvo

Telefónne číslo máte v SMS, ktorá vám prišla po prekročení hraníc.

Velvyslanectvo Vám vydá **náhradný cestovný doklad**, aby ste sa mohli vrátiť na Slovensko. Nezabúdajte však, že tento doklad slúži na jednu cestu do domovskej krajiny a vydáva sa na krátky časový úsek. Vybaviť sa dá **len osobne** na našom velvyslanectve.

Ak sa nachádzate v krajine, kde nie je slovenské velvyslanectvo, o vydanie dokladu môžete požiadať velvyslanectvo členského štátu EÚ. Tie vám vydajú **európsky náhradný cestovný doklad**. O tom, ako v takomto prípade postupovať, vás informuje naše velvyslanectvo akreditované pre krajinu, v ktorej sa nachádzate.

ÚRAZ alebo zdravotný problém na dovolenke?

Slovenský konzul Vám v takomto prípade **poradí a pomôže kontaktovať rodinných príslušníkov**. V prípade núdze sa s konzulom môžete spojiť na telefónnom čísle, ktoré vám prišlo v SMS po prekročení hraníc.

Pred každou cestou do zahraničia tiež odporúčame vybaviť si **cestovné poistenie**, ktoré vám v prípade choroby, úrazu alebo ďalších zdravotných komplikácií pokryje náklady na liečbu či na prípadnú repatriáciu.

GRÉCKO



VSTUP DO KRAJINY

Na vstup potrebuje každý občan SR (dospelý aj dieťa) **platný cestovný pas alebo občiansky preukaz**. Doklad musí byť platný počas celého pobytu v zahraničí. Ak cestujete s dieťaťom bez sprievodu zákonného zástupcu, odporúčame pripraviť si **notársky overené splnomocnenie rodiča** na jeho presun v anglickom jazyku.

POŽIARE

Pozor na zvýšený výskyt letných požiarov v Grécku. Grécko je suchá a v lete mimoriadne horúca krajina. V prípade požiaru vo Vašom okolí sledujte vývoj situácie a riadte sa pokynmi **bezpečnostných a záchranných zložiek**. Na mobilné telefóny lokalizované v blízkosti nebezpečenstva sú odosielané SMS správy v gréckom a anglickom jazyku s pokynmi hasičského zboru.

COVID-19

V Grécku stále platí **povinnosť nosenia rúška v nemocniciach a domovoch dôchodcov**. Preventívne odporúčame nosenie rúška aj pri pohybe vo väčšej skupine ľudí.

KRÁDEŽ ALEBO STRATA DOKLADOV

V prípade krádeže alebo straty dokladov sa obráťte na najbližšiu pobočku **miestnej polície a vyžiadajte si písomné potvrdenie** o oznámení udalosti (krádeže alebo straty dokladu). Ak nemáte iný cestovný doklad, kontaktujte slovenské veľvyslanectvo v Grécku, ktoré vám vystaví **náhradný cestovný doklad** na cestu domov. Náhradný cestovný doklad môže vystaviť aj honorárny konzul v **Chanii** (Kréta) alebo honorárny konzul v **Thessalonikách** (Solún).

KRÁDEŽ PEŇAZÍ

Ak vám boli odcudzené peniaze a vy ste v Grécku zostali bez finančných prostriedkov, odporúčame využiť službu **Western Union** (+30 800 100) prostredníctvom ktorej Vám jednoduchým spôsobom môže Vami požiadaná osoba zasláť financie. **Na Slovensku tieto služby zabezpečuje napr. Slovenská pošta, a.s., v Grécku zmenárne, pošty a väčšie supermarkety**. Pri zasielaní peňazí osobe, ktorá nemá cestovný pas (iba náhradný cestovný doklad), odporúčame uviesť aj doplňujúci údaj (heslo), ktorým sa pri preberaní finančnej hotovosti v zahraničí overí totožnosť adresáta.h

GRÉCKO



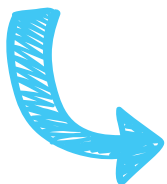
PITNÁ VODA

Voda vo veľkých gréckych mestách ako napr. Atény a Solún je vo všeobecnosti **bezpečná a pochádza z kvalitného vodovodu**. Ak sa však vyberiete na niektoré grécke ostrovy, voda môže mať výraznejšiu príchuť chlóru alebo soli. Ak máte obavy, či je voda z vodovodného kohútika vo Vašom hoteli pitná, overte si to u správcu ubytovania alebo používajte balenú vodu.

PARKOVANIE

V Aténach na parkovanie na ulici potrebujete aplikáciu **AthensPass**. Odporúčame využiť **hotely s parkoviskom alebo parkovacie domy**.

Veľvyslanectvo SR v Aténach



DOPRAVA

Ak sa chystáte precestovať Grécko autom, je nutné dať si pozor na niektoré **miestne špecifiká**. Vodičský štýl v Grécku je častokrát **nepredvídateľný a neohľaduplný**. Na oranžovú napríklad miestni nezvyknú spomaliť, ale naopak - zrýchlia. Na 3-prúdových cestách na obiehajúce slúžia prakticky všetky pruhy a v kruhových objazdoch dáva prednosť to vozidlo, ktorého pruh je označený značkou STOP (hlavná cesta označovaná nie je). Na diaľniciach sa **platí mýto**; platbu môžete realizovať v hotovosti aj kartou.

V PRÍPADE NÚDZE KONTAKTUJTE:

- Tiesňová linka **+30 112**
- Prvá pomoc a rýchla pohotovostná služba **+30 166**
- Hasiči **+30 199**
- Dopravná polícia (zásahová služba) **+30 100**
- Turistická polícia **+30 171**
- Cestná služba gréckeho auto klubu ELPA **+30 10400**
- Všeobecné informácie o pohotovosti nemocníc a lekární, informácie o autobusovej, lodnej a leteckej doprave, predpoveď počasia **+30 14944**
- Stála diplomatická služba Veľvyslanectva SR v Aténach **+30 6932408028**
- Honorárny konzulát v Chanii **+30 282 102 82 75**
- Honorárny konzulát v Thessalonikách **+30 231 022 82 30**

CHORVÁTSKO

VSTUP DO KRAJINY

Potrebujete **platný cestovný pas alebo občiansky preukaz výlučne s fotografiou**. Chorvátsko sa od **1. januára 2023 nachádza v Schengenskom priestore**, takže kontrole hraníc pri vstupe zo schengenského priestoru sa síce vyhnete, ale buďte pripravení na ad hoc kontroly na hraniciach alebo priamo v krajine.

V prípade, že sa nebudete vedieť preukázať hrozí bloková pokuta cca 100 eur. Doklad musí byť **platný aj pri návrate na Slovensko a musí ho mať aj každé cestujúce dieťa**. Iné doklady (vodičský preukaz, pobytový preukaz cudzinca, preukaz zdravotného poistenia, fotokópia CP alebo OP, resp. fotografia v smartfóne) nie sú akceptované ako preukaz totožnosti, či cestovný doklad.

STRATA DOKLADOV

Ak stratíte cestovný doklad, alebo Vám vyprší jeho platnosť počas pobytu v Chorvátsku, obráťte sa na **Veľvyslanectvo SR v Záhrebe** alebo **Honorárny konzulát SR v Splite**, prípadne **Honorárny konzulát SR v Rijeke**.

DOPRAVA

Nezabudnite na **vodičský preukaz, malý technický preukaz a doklad o zákonnom poistení vozidla** (zelená karta). Pri požičanom alebo služobnom aute majte pripravenú aj **notársky overenú plnú moc majiteľa vozidla v chorvátskom alebo v anglickom jazyku**. V prípade dopravných priestupkov v Chorvátsku sa **pokuty platia výhradne elektronicky**, v prípade naliehania policajného príslušníka na platbu v hotovosti obráťte sa najbližšiu policajnú stanicu, alebo volajte políciu na **+385 1 192**, prípadne na tiesňovej linke **+385 1 112**.

Pozor na zmeny pri platení **diaľničného mýta**. Na vybraných mýtnych bránach bola zavedená len **bezhotovostná úhrada mýtného** platobnými kartami Maestro, Master Card, Visa, Diners, alebo priamo zariadením elektronického mýta (ENC/ETC).

Odporúčame zabezpečiť **dostatok tekutín pri cestovaní autom do Chorvátska** - pôvodné čakania zo štátnych hraníc sa presunuli na mýtnice pre úhradu diaľničných poplatkov.

CHORVÁTSKO

ZAVEDENIE EURA

So zavedením eura od 1.1.2023 treba počítať **s nárastom cien služieb, tovarov a viacerých komodít pre turistiku**, resp. pobyť v Chorvátsku. Väčšiu hotovosť radšej vymeňte za **bankové karty**, vyhnete sa tak nepríjemnostiam v prípade straty alebo krádeži finančných prostriedkov.

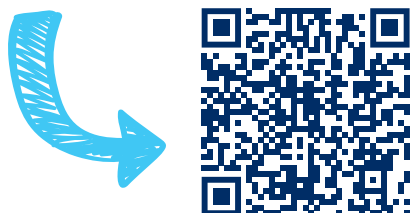
TRANZIT

Veľvyslanectvo SR v Záhrebe **nevie zabezpečiť tranzit/vstup do okolitých krajín mimo Schengenu bez platných dokladov Slovenskej republiky** (do Bosny a Hercegoviny, Srbska, či Čiernej Hory), nevyhnutný je návrat do SR.

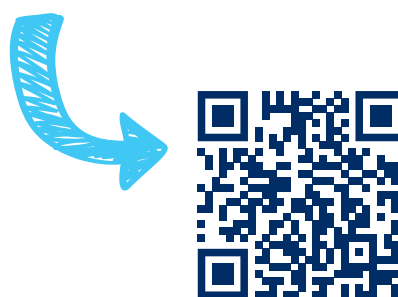
UBYTOVANIE

Kvalita ubytovania a jeho podmienky v rámci Chorvátska nie sú v kompetencii Veľvyslanectva SR v Záhrebe.

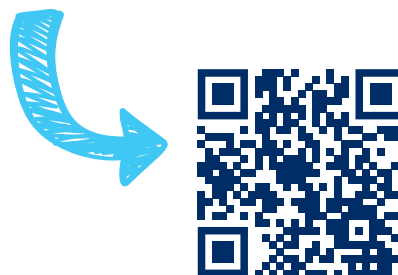
Pred cestou si nezabudnite skontrolovať aktuálne **Oznamy a upozornenia pred cestou do Chorvátska**



Veľvyslanectvo SR v Záhrebe:



Aktuálny **stav dopravy** na diaľniciach v Chorvátsku možno sledovať na **interaktívnej mape**:



V PRÍPADE NÚDZE KONTAKTUJTE:

- Tiesňová linka **+385 1 112**
- Prvá pomoc **+385 1 194**
- Polícia **+385 1 192**
- Hasiči **+385 1 193**
- Pomoc a záchrana na mori **+385 1 195**
- Pomoc motoristom na cestách **1987** (zo slovenského mobilného telefónu **+385 1 1987**), pre zahraničných klientov **+385 1 4693 700**, aktuálnu situáciu na cestách preveríte na **+385 1 4640 800**
- Tiesňová linka 24/7 Veľvyslanectva SR v Záhrebe **+ 385 99 369 09 06** (v ohrození slobody, zdravia, vrátane autonehody, života a majetku slovenských občanov v Chorvátsku)

ŠPANIELSKO



UPOZORNENIA PRED CESTOU

Pozor na **extrémne horúčavy**. Budte pripravení aj na **búrky a silný vietor, lokálne záplavy, požiare** a ďalšie problémy. Pozor si dajte aj na **štrajky** niektorých **leteckých spoločností**. Riadte sa ich pokynmi a pokynmi cestovných kancelárií.

KRÁDEŽ ALEBO STRATA DOKLADOV

V obľúbených **turistických destináciách v Barcelone, Palma de Mallorca alebo v Andalúzii** sú rozšírené **vreckové krádeže** v miestach väčšej koncentrácie osôb - v dopravných prostriedkoch, v obchodoch, na plážach či pri prezeraní pamiatok, kedy organizované skupiny využijú nepozornosť a vy prídete o peňaženku s dokladmi. Rovnako **neodporúčame** nechať si veci na **pláži bez dozoru alebo v uzamknutom aute**.

V prípade krádeže dokladov sa čo najskôr **obráťte na španielsku políciu**. Policajná správa vás ochráni aj v prípade zneužitia dokladov. Následne kontaktujte **Veľvyslanectvo SR v Madride**, ktoré vám pomôže s vystavením **náhradného cestovného dokladu**.

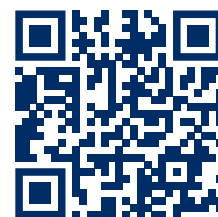
Pozor aj na prípady **neoficiálnych internetových ponúk na ubytovanie**, ktoré v skutočnosti neexistuje alebo ho **inzeruje podvodník**, ktorému nehnuteľnosť nepatrí. Odporúčame vyhľadať ubytovanie cez oficiálnych poskytovateľov ubytovania.

COVID-19

V Španielsku naďalej ostáva v platnosti povinné nosenie rúška v **lekárňach, nemocniciach a domovoch dôchodcov**.

DÔLEŽITÉ STRÁNKY

Veľvyslanectvo SR v Madride



Vývoj počasia a výstrahy pred cestou

V PRÍPADE NÚDZE KONTAKTUJTE:

- Tiesňové číslo **112**
- Policía Nacional **+091**
- Guardia Civil **062**
- Mestská polícia **092**
- Stála diplomatická služba veľvyslanectva SR v Madride **+34 609 002 803**



TURECKO

VSTUP DO KRAJINY

Potrebujete mať so sebou **cestovný pas**, občiansky preukaz nepostačí. V pase treba mať **voľné minimálne 2 strany a jeho platnosť musí byť o 150 dní dlhšia, ako je dátum príchodu do Turecka**. Inak vám vstup neumožnia, a v tranzitnej zóne letiska budete musieť počkať na spiatočný let, spravidla tými aerolíniami, s ktorými ste prileteli.

VÍZA

Víza na vstup do Turecka za účelom turistiky nie sú potrebné. Ak však cestujete do krajiny za iným účelom napr. študovať, zamestnať sa v oblasti vedy, výskumu, kultúry, športu, alebo pracovne ako vodič (autobusu, auta), je nevyhnutné si vopred zabezpečiť víza. O víza požiadajte cez **Veľvyslanectvo Tureckej republiky v Bratislave**.

KRÁDEŽ ALEBO STRATA DOKLADOV

V prípade krádeže alebo straty dokladov kontaktujte **delegáta vašej cestovnej kancelárie** alebo sa obráťte na **miestnu políciu**.

DOPRAVA

Pri ceste autom treba mať **medzinárodný vodičský preukaz**. Na hraničnom vstupe vyžadujú zelenú kartu i doklady o vlastníctve auta. Pri požičanom vozidle je nutné mať úradne overené splnomocnenie majiteľa. V Turecku sa alkohol pri riadení dopravného prostriedku netoleruje. Odporúčame opatrnosť pri šoférovaní.

Pozor na rozsiahle **dopravné zápchy** v tureckých mestách (najmä v Istanbuli, Ankare, Antalyi, Izmire). Použiť môžete aj taxíky, železničnú i autobusovú dopravu.

Diaľnice sú v Turecku **spoplatnené**. Miesto na úhradu diaľničného poplatku si zistíte už na hraničnom priechode, cez ktorý prichádzate do krajiny.

COVID-19

COVID Pass od apríla 2022 už nie je potrebný. Ak by ste však boli hv Turecku pozitívne testovaní na COVID-19, musíte sa podrobiť 7-dňovej samo-izolácii, ktorá automaticky končí, ak sa u vás neprejavia príznaky ochorenia.

TURECKO

UŽITOČNÉ INFORMÁCIE

Turecko je atraktívna turistická destinácia, no je známe aj **rizikom zemetrasení, záplav či lesných požiarov**. Venujte preto pozornosť aktuálnym informáciám v médiách i na sociálnych sieťach. Odporúča sa necestovať do juhovýchodných provincií, ktoré vo februári 2023 postihlo ničivé zemetrasenie.

Pri cestách po Turecku počítajte s tým, že miestne obyvateľstvo spravidla **neovláda iný, než turecký jazyk**.

Turecko je síce sekulárne, no **treba rešpektovať, že väčšina jeho obyvateľov sú moslimovia**. Preto, najmä na miestach slúžiacich na náboženské účely sa od návštevníkov môže **vyžadovať zahalenie nôh, ramien i hlavy**. Mimo pláží, zábavných parkov či diskotiek, neželané prejavy náklonnosti, môžu vyvolať konflikt.

Piť vodu z verejného vodovodu sa neodporúča. Bezpečná balená voda je štandardom vo väčšine ubytovacích zariadení.

Dbajte na pitný režim. Kombinácia priveľa alkoholu s vysokými horúčkami a vlhkosťou býva každý rok osudnou pre desiatky turistov.

V Turecku je veľa **voľne žijúcich mačiek i psov**, ktorí vás môžu ohroziť nielen pri behu či cyklistike, ale aj na rýchlostných cestách, najmä pri zníženej viditeľnosti.

Veľvyslanectvo SR v Ankare



V PRÍPADE NÚDZE KONTAKTUJTE:

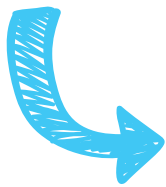
- Tiesňová linka +90 112
- Polícia +90 155
- Zdravotnícka pomoc +90 112
- Hasiči +90 110
- Stála diplomatická služba Veľvyslanectva SR v Ankare +90 5337600384 alebo Generálneho konzulátu v Istanbule +90 5322630598

EGYPT

VSTUP DO KRAJINY

Na vstup do krajiny potrebujete platný **cestovný pas** a **víza**. Cestovný pas musí byť **platný minimálne 6 mesiacov po návrate** a musí obsahovať aspoň **1 voľnú dvojstranu**. Cestovný pas musí mať každé dieťa a jeho platnosť musí byť minimálne 6 mesiacov po ukončení platnosti udeleného víza. V prípade, že dieťa necestuje s oboma rodičmi, odporúčame mať so sebou **notárom overené splnomocnenie na cestovanie s dieťaťom**.

Požiadat' o víza môžete na **Veľvyslanectve Egypťskej arabskej republiky v Bratislave**, pri vstupe do krajiny **na medzinárodných letiskách alebo online**:



Majte pripravené **peniaze na poplatok výhradne v EUR alebo USD**. Suma za vízum je **25 USD na dobu pobytu maximálne 30 dní**. Pozor! Na letisku v Káhire sa víza nekupujú u pasovej služby, ale pri okienku, kde je banka.

Bez víz môžete do krajiny vstúpiť iba v prípade, ak navštívite **letoviská na Sinajskom poloostrove**. Oprávnení návštevníci dostanú špeciálnu pečiatku s povolením (SINAI ONLY) na prístup do letovísk **Šarm-eš Šejchu, Dahab, Nuweiba a Taba**. Doba pobytu však **nesmie presiahnuť 15 dní**. Víza vydané na hraničnom prechode s Izraelom v Tabe platia na Sinajskom poloostrove iba po dobu 14 dní.

Upozorňujeme, že ak priletíte do Egypta **chartrovým letom na konkrétne letisko**, ste povinný opustiť krajinu chartrovým letom **z rovnakého letiska** - nie komerčnou linkou. Ak ste mali cestovať letom, ktorý bol **oneskorený alebo zrušený**, kontaktujte priamo **cestovnú kanceláriu alebo leteckú spoločnosť**. Keď sa váš problém nevyrieši priamo na mieste, hneď po návrate domov podajte písomnú reklamáciu cestovnej kancelárii.

MIESTNE ŠPECIFIKÁ

Fotografovanie

Fotografovať vojenské a policajné objekty, železničné stanice, mosty, osoby v uniformách, vojenskú a policajnú techniku je **zakázané**.

EGYPT



Kriminalita

Úroveň kriminality v Egypte je **veľmi nízka**. Aj napriek tomu je dobré dávať si pozor na osobné veci a hlavne na teoretický výskyt vreckárov vo veľkých mestách.

Alkoholické nápoje

Do Egypta môžete doviezť maximálne **jeden liter alkoholu na osobu**. Nákup alkoholu je možný v špecializovaných obchodoch „Drinkies“ alebo „Sakara“, kde zakúpite výlučne miestny alkohol. Konzumácia alkoholu je možná v baroch a reštauráciách v letoviskách.

Zdravotné komplikácie

Liek na prípadné **žalúdočné nevoľnosti** Antital si viete zakúpiť v miestnych lekárňach. Cena sa pohybuje okolo 25 L.E. (75 centov) za krabičku. Neberte Antinal ako prevenciu ale až keď nastane problém! V prípade zdravotných komplikácií odporúčame využiť **služby súkromných nemocníc**. Nepodceňujte v lete extrémne vysoké teploty a používajte **opaľovacie krémy s vysokým ochranným faktorom**. Nepreháňajte to s klimatizáciou.

Doprava

V mestách funguje hromadná mestská doprava zabezpečovaná štátnymi autobusmi. Ak však nepoznate miestne pomery a neovládate jazyk, **odporúčame sa takejto doprave vyhnúť**.

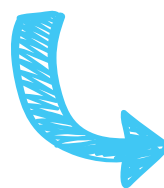
Pitná voda a strava

Neodporúčame piť vodu z **vodovodu**. Pite iba originálne balenú vodu, ktorú bežne dostať v každom obchode. **Neodporúčame** **jesť neumyté resp. neošetrené ovocie a zeleninu**. Odporúčame stravovať sa striedmo a nemiešať jedlá v hotelových zariadeniach.

Nakupovanie

Egypt je krajinou obchodníkov a zjednávaní. V letoviskách sa zjednáva sa takmer všade. Zásadou je, že ak o nejaký tovar nemáte vôbec záujem, ani nezjednávať. **Sprepítané** (tzv. bakšiš) je v Egypte stále **bežnou praxou**.

Veľvyslanectvo SR v Káhire



V PRÍPADE NÚDZE KONTAKTUJTE:

- Tiesňová linka +20 112
- Turistická polícia +20 126
- Polícia +20 122
- Rýchla pomoc +20 123
- Western Union Transfer Hotline +20 19190
- Stála diplomatická služba Veľvyslanectva SR v Káhire +20 1000060968

BULHARSKO

VSTUP DO KRAJINY

Nezabudnite, že Bulharsko dosiaľ **nie je súčasťou Schengenského priestoru** a tak si pred cestou nezabudnite preveriť platnosť dokladu, inak Vás nepustia do krajiny a Váš pobyt skončí už na letisku alebo na cestnej hranici. Ak nemáte platný cestovný pas, na vstup do Bulharska vám **stačí aj občiansky preukaz**. Ak ste však cestovný pas alebo občiansky preukaz nahlásili ako stratený alebo odcudzený, už ho nemôžete využiť na cestu- bezpečnostné zložky vám odopru vstup do krajiny. Doklad musí byť platný aj pri návrate na Slovensko a musí ho mať **každé cestujúce dieťa**. V prípade cestovania s deťmi, ktoré sú občanmi SR, bulharské orgány **nevyžadujú** notársky osvedčený písomný **súhlas rodičov**. Turistický pobyt bez víz a registrácie je možný po dobu **maximálne 90 dní**. Pozor tiež na obmedzenia a odlišný prístup leteckých spoločností. Riadte sa ich pokynmi a pokynmi cestovných kancelárií.

**Veľvyslanectvo SR
v Sofii**



DIAĽNICE

Dbajte na **správnosť údajov** zadávaných pri kúpe diaľničnej známky (BG vignette). Ak zadáte nesprávny údaj o krajine registrácie vozidla alebo jeho evidenčnom čísle, pri cestnej kontrole alebo výstupe z krajiny vám bude uložený **tzv. kompenzačný poplatok** vo výške 70 BGN (cca 35 EUR). Ak ho nezaplatíte, hrozí vám pokuta vo výške 300 BGN (cca 150 EUR).

PLÁŽE

Čierne more je často **nekludné**, preto dodržujte pokyny plavčiek a zbytočne neriskujte plávaním v rozbúrenom mori. Bulharsko má prevažne **piesočné pláže s dobre vybudovanou infraštruktúrou** a do vody tak nepotrebuje obuv. Nenechávajte si svoje veci na pláži bez dozoru, najmä keď nie sú schované a sú ľahko prístupné.

V PRÍPADE NÚDZE KONTAKTUJTE:

- Informačná služba +359 11800
- Tiesňová linka +359 112
- Polícia +359 166
- Dopravná polícia +359 165
- Záchranná služba +359 150
- Odťahová služba +359 146
- Hasiči +359 160
- Stála diplomatická služba Veľvyslanectva SR v Sofii +359 888510455

CYPRUS

VSTUP DO KRAJINY

Vstúpiť do krajiny je možné s **občianskym preukazom SR** alebo cestovným pasom SR, ktoré musia byť platné počas celého predpokladaného pobytu na Cypre. Dokladom totožnosti je povinná preukázať sa každá osoba, vrátane detí. Ak dieťa necestuje s oboma rodičmi, tak sprevádzajúca osoba je povinná mať so sebou **rodný list dieťaťa** a notárom overené **splnomocnenie** na jeho sprevádzanie.

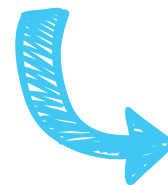
VSTUP DO SCTR

Za legálne miesta vstupu do krajiny považujú cyperské orgány výhradne medzinárodné letiská v **Larnake** a **Pafose** alebo prístavy v **Limasole**, **Larnake** a **Latsi**. Vstup na ostrov cez územie **tzv. SCTR** cez letisko Ercan alebo prístavy Kyrenia a Famagusta je považovaný za nelegálny a môže byť postihovaný. V prípade legálneho vstupu na ostrov je však možné cestovať na územie tzv. SCTR a zotrvať tam bez obmedzenia tak, akoby ste sa zdržiavali na území Cyperskej republiky. Myslite však na to, že možnosti poskytovania **konzulárnej ochrany** a asistencie zo strany Veľvyslanectva SR v Nikózii sú v prípade vzniku núdzovej situácie na okupovanom území **limitované**.

POBYT V SCTR

Tzv. SCTR je vysoko **militarizovaným územím**. Fotografovanie vojenských objektov je zakázané. Na niektoré **hotely** nachádzajúce sa v tzv. SCTR boli vznesené **majetkové nároky** zo strany ich pôvodných grécko-cyperských majiteľov. Využívanie týchto hotelov je cyperskými orgánmi považované za nelegálne. V blízkosti **tzv. nárazníkovej zóny** medzi územím pod kontrolou Cyperskej republiky a okupovaným územím tzv. SCTR (vrátane centra Nikózie) môže dôjsť k automatickému prepínaniu signálu na tureckú mobilnú sieť. Upozorňujeme, že v danom prípade sa **neuplatňujú zvýhodnené ceny** roamingových služieb platné v EÚ.

Veľvyslanectvo SR v Nikózii



V PRÍPADE NÚDZE KONTAKTUJTE:

- Veľvyslanectvo SR v Nikózii **+357 22879681**
- Núdzová linka (určená len na nahlásenie úmrtí, hospitalizácií, policajného zadržania a iných vážnych prípadov ohrozujúcich život, zdravie či majetok slovenských občanov, ktorí sa ocitli v núdzi) **+357 99694929**

TALIANSKO



VSTUP DO KRAJINY

Na vstup potrebujete platný **cestovný pas alebo občiansky preukaz**. Doklad musí byť platný aj pri návrate na Slovensko a musí ho mať **každé cestujúce dieťa**.

Ak dieťa necestuje so zákonným zástupcom, sprevádzajúca osoba je povinná mať so sebou **písomný overený súhlas zákonného zástupcu** s cestou dieťaťa s inou dospelou osobou. Vyžaduje sa súhlas oboch rodičov. Ak cestuje s dieťaťom jeden rodič, môže byť vyžadovaný súhlas druhého rodiča.

KRÁDEŽ ALEBO STRATA DOKLADOV

Obzvlášť veľký **pozor na osobné veci a doklady**. Odcudzenie/stratu dokladov nahláste na **miestnej polícii**, platobné karty odporúčame okamžite zablokovať. Nemajte pri sebe veľkú finančnú hotovosť.

DOPRAVA

Dodržiajte dopravné predpisy – hrozia vysoké pokuty alebo aj zabavenie automobilu.

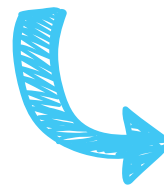
ŽIVELNÉ POHROMY

V prípade požiaru, záplavy resp. iných živelných pohrôm sa riadte **pokynmi miestnych zložiek, polície a zložiek civilnej ochrany**.

ODPORÚČANIA

Leto v Taliansku môžu znepríjemniť komáre, nezabudnite preto na **repelent**.

Vel'vyslanectvo SR v Ríme



V PRÍPADE NÚDZE KONTAKTUJTE:

- Prvá pomoc +39 118
- Polícia +39 112,113
- Hasiči +39 115
- Stála diplomatická služba Vel'vyslanectva SR v Ríme +39 3385432071 (linka neslúži na bežné konzulárne informácie, volajte v prípade ohrozenia zdravia alebo života, policajného zadržania, odcudzenia/straty dokladov)

FRANCÚZSKO







VSTUP DO KRAJINY

Na vstup potrebujete platný **cestovný pas alebo občiansky preukaz**. Doklad musí byť platný aj pri návrate na Slovensko a musí ho mať každé cestujúce dieťa. Platnosť dokladu nie je obmedzená troj alebo šesťmesačnou lehotou. Pokiaľ deti necestujú v sprievode svojich zákonných zástupcov, **nepotrebujú zvláštny písomný súhlas rodičov**. Upozorňujeme však, že niektoré letecké spoločnosti takýto súhlas vyžadujú. Na vstup do francúzskych **zámorských regiónov** (Martinik Francúzska Guyana, Réunion,...) síce postačuje platný občiansky preukaz a nie je potrebné vízum, no pri problémoch s dopravným spojením sa môžete ocitnúť mimo územia EÚ. Odporúčame preto cestovať s **cestovným pasom** s platnosťou minimálne **6 mesiacov** po návrate.

**Veľvyslanectvo SR
v Paríži**



V PRÍPADE NÚDZE KONTAKTUJTE:

-  Záchraná služba **+33 15**
-  Polícia **+33 17**
-  Hasiči **+33 18**
-  Stála diplomatická služba
Veľvyslanectva SR v Paríži **+33 0171937333**

DOPRAVA

Ak plánujete cestovať autom, skontrolujte si **záonné poistenie**, prípadne **havarijné poistenie** motorového vozidla. Poplatky na francúzskych diaľniciach sa platia jednorazovo **v mýtnych bránach pred vjazdom** na daný diaľničný úsek alebo pri výjazde (platobnou kartou alebo v hotovosti). Snažte sa **vyhnúť štrajkom**, ktoré môžu paralyzovať verejnú dopravu, či ovplyvniť otváracie hodiny v obchodoch, múzeách a turisticky prístupných atrakciách.

KRÁDEŽE A PODVODY

Pozor na doklady a osobné veci pri návšteve **väčších miest** (v metre, iných dopravných prostriedkoch, na letiskách, v múzeách, zábavných parkoch, obchodných domoch) a na fenomén **krádeží z motorky**. Rizikové sú aj diaľničné odpočívadlá či parkoviská pri benzínových staniaciach, kde dochádza k pokusom o **násilné vniknutie** do motorových vozidiel. Nenadväzujte na týchto miestach kontakt s neznámymi osobami a zabezpečte svoje vozidlo. Pri **rezervácii ubytovania cez Booking.com** odporúčame objednávku preveriť priamo u ubytovateľa. Často sa vyskytujú prípady platieb za ubytovanie realizované u **neexistujúcich poskytovateľov** ubytovacích služieb.